

دراسة جدوى مشروع سنترال

المصدر: موقع طلاب جامعة القاهرة
أهمية المشروع:



لا يخلو أي حي أو شارع في الوقت الحالي من وجود سنترال يوفر خدمة الاتصالات لأفراد الحي، وهذه السنترالات توفر خدمات قد تكون غير متوفرة لدى الجميع في المنازل كخدمة الاتصال الدولي أو المحلي للمحافظات، أو خدمة تحويل المكالمات للمنازل .
هذا بالإضافة إلى أن هذا المشروع يوفر عائد جيد ومريح للقائمين عليه .
الإمكانات المطلوب توافرها:

- ١ . وجود سنترال تابع للشركة المصرية للاتصالات في الحي الذي سيتم إنشاء المشروع فيه.
- ٢ . وجود محل يصلح لإقامة السنترال فيه (إيجار أو تملك).
- ٣ . وجود خطوط تليفونية أرضية خالية في السنترال الرئيسي الذي سيتبعه مشروعك.
- ٤ . تصريح ببيع الخدمة التليفونية بنكلفة قدرها عشرة آلاف جنيه (١٠ آلاف).

٥. جهاز سويتش (محول).

تكلفة المشروع الإجمالية:

حوالي ١٥ ألف جنيه بخلاف (إيجار المحل).

خطوات إنشاء المشروع:

- يبدأ المشروع باختيار منطقة بها سنترال تابع للشركة المصرية للاتصالات، ثم تأجير أو شراء محل لإقامة السنترال الخاص بالمشروع فيه، ثم التوجه للشركة للحصول على تصريح ببيع الخدمة التليفونية بتأمين وتكلفة قدرها عشرة آلاف جنيه تدفع للشركة المصرية للاتصالات.
- بعد ذلك يتم تركيب جهاز السنترال الرئيسي KX-824-824 TES، وهو عبارة عن ٣ خطوط خارجي من الشركة المصرية للاتصالات، و ٨ خطوط داخلية.
- كما يلزم عدد ٢ خط أرضي بالسنترال مزودة بخدمات المؤتمرات (خاصية تحويل المكالمات للمنازل أو الكبائن)، وخدمة إظهار رقم الطالب وخدمة الاشتراك الدولي، بالإضافة إلى خدمة الكود المحلي.
- بعد ذلك يجب أن يكون السنترال (المشروع) مزود بآلات تليفون بها إمكانية تشغيل تلك الخدمات كزر (الفاش) و(*) و(#) مثلاً .
- كذلك يجب وجود جهاز تحويل (سويتش)، وهذا الجهاز يقسم الخط إلى خطين فتستطيع سحب أكثر من خط في نفس الوقت، وهذا الجهاز تبلغ تكلفته (١٩٠٠٠ جنيه مصري).
- يتم حساب قيمة المكالمات حسب كل محافظة أو دولة، ولحساب سع الدقيقة في كل منها برجاء مراجعة السنترال بأسعار المحافظات والبعد الزمني لكل محافظه، وكذلك أسعار الدول.
- يمكن أن تقوم بتزويد السنترال ببرنامج حساب المكالمات، وهذا يلزمه توافر جهاز كمبيوتر .

وبذلك يكون مشروعك قد اكتمل .

خدمات إضافية يقدمها السنترال:

- يجب توفير خدمة الاتصال بتليفون محمول في السنترال، ويتم ذلك بالاتفاق مع مندوب إحدى شركات المحمول وذلك للاشتراك في عدد ٢ خط (بيزنس نظام فواتير) وتختار ما يناسب إمكانياتك ومشروعك .
- والمكسب الصافي لساعة التحدث على التليفون المحمول هو ١٢ جنيه على كل ساعة.
- توفير كروت شحن للتليفون المحمول وكروت الاتصال المنزلي (المدفوعة مقدماً)، وذلك بالاتفاق مع مندوبي الشركات التي توفر تلك الخدمات، حيث يمكن أن تبلغ تكلفة الحصول على تلك الكروت



حوالي (ألف جنيه)، مع العلم أن صاحب مشروع السنترال يحصل على نسبة من بيع تلك الكروت .

دراسة جدوى مشروع نقل منتجات

المصدر : المجلس القومي للمرأة - وحدة المشروعات الصغيرة / تم عمل هذه الدراسات بمساعدة الصندوق الإجتماعي للتنمية.

أولاً : مقدمة

تحتاج المشروعات الصغيرة إلي مشروعات خدمية مثل النقل والتسويق . وتعتمد هذه المشروعات الصغيرة علي تأجير سيارات لنقل المنتجات الخاصة بهم سواء كانت صناعات غذائية أو صناعات أخرى . وذلك لصغر ميزانية المشروع الصغير ويعتمد النقل علي سيارة لنقل المنتجات وثمان السيارة يعتبر حمل كبير علي المشروع الصغير هذا بالإضافة إلي استهلاك الوقود وصيانتها .

لذلك يعتبر مشروع النقل من المشروعات الصغيرة الخدمية التي يمكن للمرأة أن تديرها بكل سهولة وتفتح آفاق جديدة لفرص عمل المرأة وذلك للتصدي لمشكلة البطالة بين الإناث وبالتالي فإن تحسين مستويات المعيشة وزيادة معدلات التنمية بالمجتمع المصري يرتبط ارتباطاً وثيقاً بدور المرأة في الحياة الاجتماعية والاقتصادية .

ثانياً : مدى الحاجة إلي إقامة المشروع

في إطار تطوير محافظات جمهورية مصر العربية أصبح في كل محافظة منطقة صناعية بها العديد من المصانع التي تنتج صناعات عديدة (صناعات غذائية - صناعات هندسية - صناعات معدنية الخ) وتحتاج هذه المصانع لنقل منتجاتهم وتوصيلها للعملاء من (محال وسوبر ماركت وتجار الجملة).

ومشروع النقل هذا من الإمكان أن يخدم محلات تنظيف الملابس كمشروع خدمي أو مشروع مغذي لمشروعات أخرى . كما أن مثل هذه المشروعات تساعد في عملية تسويق المنتجات .

ثالثاً : العناصر الفنية للمشروع

(1) طريقة العمل في المشروع

أ - في مراحل المشروع الأولي :

- يتم عمل تعاقدات مع تجار الجملة والمحال لنقل المواد الغذائية اليهم .
- يتم عمل تعاقدات أيضا مع المصانع الصغيرة لنقل منتجاتهم إلي العملاء .
- يتم استقبال أوامر العمل من العملاء عن طريق الهاتف .

ب - بعد ذلك في الإمكان أن يخدم هذا المشروع محلات التنظيف الجاف لتوصيل الملابس بعد تنظيفها للعملاء

(2) المساحة والموقع:

يلزم المشروع مساحة تتراوح من (٦٠-٢١٠٠م^٢) تحتوي علي غرفة أو غرفتين لتخزين المواد المراد توزيعها ومكتب صغير لإدارة المشروع . ويجب تزويد المخزن بتهوية جيدة .

(3) المستلزمات الخدمية المطلوبة:

يحتاج المشروع إلي مصدر كهربى ٢٢٠ فولت وهاتف لاستقبال طلبات العملاء وتقدر الطاقة الكهربائية المستهلكة حوالي ٨٠ جنيه شهريا .

هذا بالإضافة إلي استهلاك المكالمات الهاتفية بحوالي ٧٠ جنيه شهريا .

أي ان اجمالي المستلزمات الخدمية للمشروع حوالي ١٥٠ جنيه شهريا .

(4) الآلات والمعدات والتجهيزات:

سيارة نقل		الوظيفة
المواصفات	الحمولة	نقل البضائع والسلع الغذائية من المصانع إلي المحال التجارية والسوبر ماركت
1طن	الأبعاد	
الطول 2.75م × العرض 1.25م	جهة الصنع	
مستورد	السعر بالجنيه المصري	
51000		

سيارة نقل

تجهيزة لصندوق السيارة		الوظيفة
المواصفات	الأبعاد	هذه التجهيزة تشتمل علي زوايا حديد وصاج 4مم ويتم عمل بها فتحات تهوية بشبك سلك وباب بترباس وقفل وتوضع وتثبت علي صندوق السيارة بعد دهانها
1.75 × 1.25م وارتفاع حوالي 1.5م	الخامات	
زوايا حديد 3×3مم - صاج 4مم	جهة الصنع	
محلي	السعر بالجنيه المصري	
2000		

تجهيزة لصندوق السيارة

تكلفة المعدات المستخدمة

المعدات والآلات	جهة الصنع	الكمية	سعر الوحدة	الإجمالي جم
سيارة نقل	مستورد	1	51000	51000
تجهيز لسيارة	محلي	1	2000	2000
الإجمالي				53000

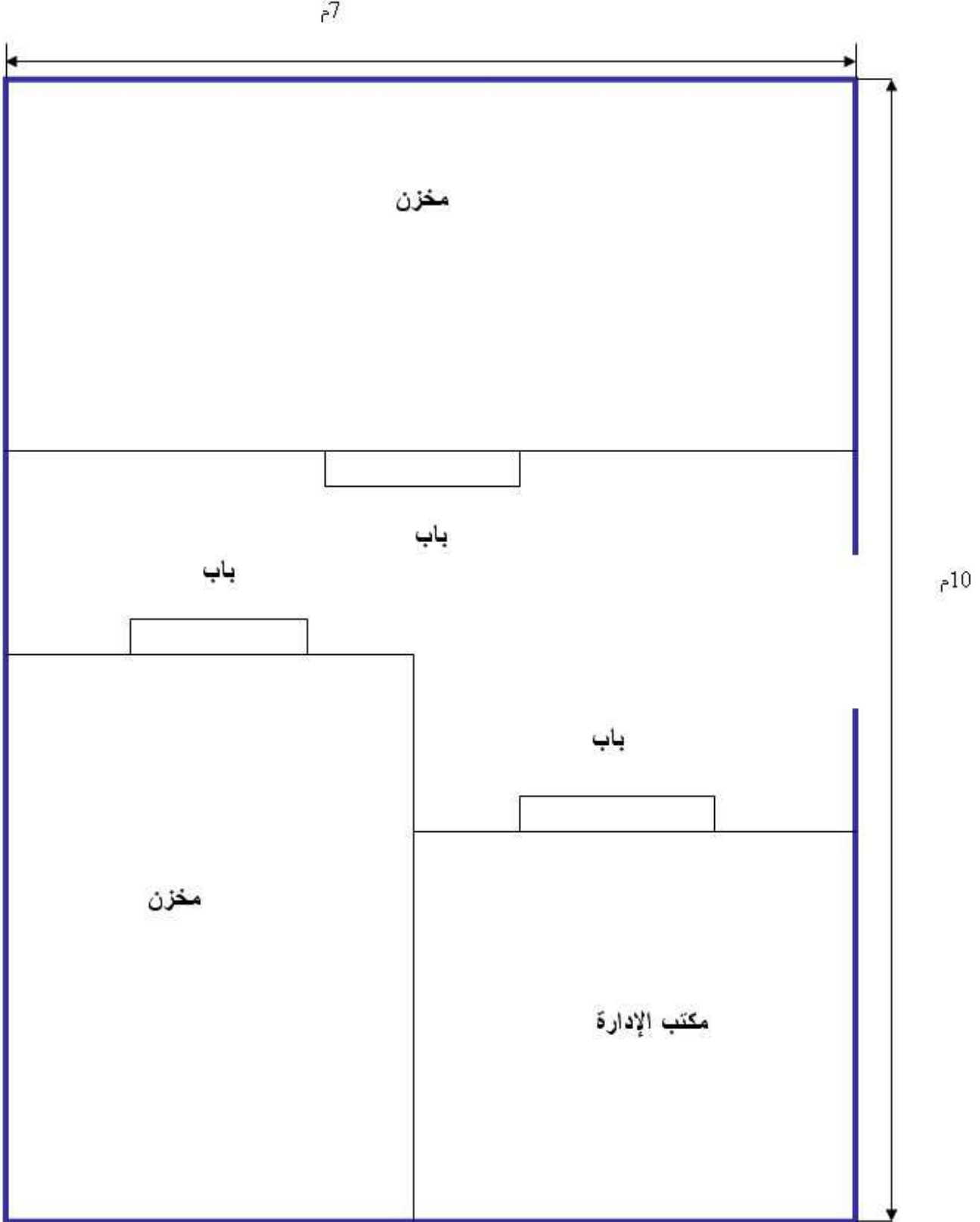
تكلفة المعدات المستخدمة

(5) احتياج المشروع من الخامات خلال دورة رأس المال (شهر واحد):

نوع واسم الخامة	جهة المورد	الوحدة	الكمية	سعر الوحدة	الإجمالي جم
وقود للسيارة (بنزين)	محلي	لتر	800	1.00	800
الإجمالي					800

احتياج المشروع من الخامات خلال دورة رأس المال

(6) الرسم التخطيطي لموقع المشروع:



دراسة جدوى مشروع نقل منتجات من خلال موقع إلكتروني

المصدر : المجلس القومي للمرأة - وحدة المشروعات الصغيرة / تم عمل هذه الدراسات بمساعدة الصندوق الإجتماعي للتنمية.

أولاً : مقدمة

يعيش العالم الآن في عصر العولمة وعصر السماوات المفتوحة مما أدى إلي أن العالم الآن كقرية صغيرة ممكن أن نعرف عنه أي شيء وأي معلومة الآن متاحة من خلال الإنترنت . وتعيش جمهورية مصر العربية الآن في عصر الحاسب الآلي وكل بيت الآن يحتوي علي جهاز حاسب آلي بعد أن انتشرت تجارة الحاسب الآلي سواء بالنقد أو بالتقسيط مما دعا الشعب لشراء هذا الجهاز للاستفادة منه كما انتشرت أيضا مقاهي الانترنت . هذا والجدير بالذكر أن المشروعات الصغيرة والمتوسطة تحتاج إلي عمل دعاية وإعلان من خلال الانترنت لتسويق منتجاتهم كما أن مثل هذه المشروعات تحتاج إلي مشروع خدمي مثل مشروع نقل المنتجات لأن ميزانية المشروع الصغير لا يمكن أن تتحمل ثمن سيارة أو موتوسيكل لنقل المنتجات فتحتاج إلي مشروعات خدمية لنقل منتجاتهم وذلك نظير أجر للنقل.

ثانيا : مدى الحاجة إلي إقامة المشروع

يعتبر مشروع النقل من المشروعات الصغيرة الخدمية التي يمكن للمرأة أن تديرها بكل سهولة وتفتح آفاق جديدة لفرص عمل المرأة وذلك للتصدي لمشكلة البطالة بين الإناث وبالتالي فإن تحسين مستويات المعيشة وزيادة معدلات التنمية بالمجتمع المصري يرتبط ارتباطا وثيقا بدور المرأة في الحياة الاجتماعية والاقتصادية. في إطار تطوير محافظات جمهورية مصر العربية أصبح في كل محافظة منطقة صناعية بها العديد من المصانع التي تنتج صناعات عديدة (صناعات غذائية - صناعات هندسية - صناعات معدنية الخ) وتحتاج هذه المصانع لنقل منتجاتهم وتوصيلها للعملاء من (محال وسوبر ماركت وتجار الجملة).

كما أن مثل هذه المشروعات تعتبر من المشروعات المربحة ويأتي العمل إليها من خلال الانترنت أو من خلا الهاتف.

ثالثا : العناصر الفنية للمشروع

(1) طريقة العمل في المشروع

- يتم إنشاء موقع إلكتروني باسم المشروع الخدمي (مشروع نقل منتجات) ويتضمن نوع الخدمات التي يقدمها المشروع من نقل المنتجات إلي العملاء بواسطة الدراجة البخارية وعنوان المشروع والتليفون

الخاص به ونوع المنتجات التي ينقلها المشروع إلي العملاء وأسعار النقل لكل كيلو متر.

- يتم جلب العمل عن طريق الانترنت أيضا للبحث في منتجات المصانع الصغيرة وعرض خدمات المشروع علي أصحاب المصانع والمشروعات الصغيرة.
- كما أنه يمكن عمل تعاقدات مع تجار الجملة والمحال والسوبر ماركت لنقل بعض المنتجات إليهم ، وعمل تعاقدات أيضا مع المشروعات الصغيرة لنقل منتجاتهم إلي العملاء.

(2)المساحة والموقع:

يلزم المشروع مساحة تتراوح من (٨٠-٢١٠٠م^٢) تحتوي علي غرفة أو غرفتين لتخزين المواد المراد توزيعها ومكتب صغير لإدارة المشروع . ويجب تزويد المخزن بتهوية جيدة.

(3)المستلزمات الخدمية المطلوبة:

- يحتاج المشروع إلي مصدر كهربى ٢٢٠ فولت وهاتف لاستقبال طلبات العملاء وتقدر الطاقة الكهربائية المستهلكة حوالي ٨٠ جنيه شهريا.
- هذا بالإضافة إلي استهلاك المكالمات الهاتفية والانترنت بحوالي ٣٢٠ جنيه شهريا.
- أي أن إجمالي المستلزمات الخدمية للمشروع حوالي ٤٠٠ جنيه شهريا.

(4)الآلات والمعدات والتجهيزات:

دراجة بخارية (فسبا)		الوظيفة
المواصفات	الأبعاد	نقل البضائع والسنة
0.4×1.25م	جهة الصنع	
مستورد	السعر بالجنيه المصري	
6000		

دراجة بخارية (فسبا)

تجهيزه للدرجه البخاريه (فسبا)		الوظيفه
المواصفات	الأبعاد	هذه التجهيزه تشتمل على زوايا حديد وصاج 4مم وباب بترباس وقفل وتوضع على مؤخره الدرجه البخاريه
40×40سم وبارتفاع50سم	الخامات	
محلي	جهة الصنع	
400	السعر بالجنيه المصري	

تجهيزه للدرجه البخاريه (فسبا)

تكلفه المعدات المستخدمه

المعدات والآلات	جهة الصنع	الكميه	سعر الوحده	الإجمالي جم
درجه بخاريه (فسبا)	مستورد	2	6000	12000
تجهيزه للدرجه البخاريه	محلي	2	400	800
حاسب آلي (كارت فاكس - كارت صوت - ياتنيوم 3 أو 4)	مستورد	1	3500	3500
الإجمالي				16300

تكلفه المعدات المستخدمه

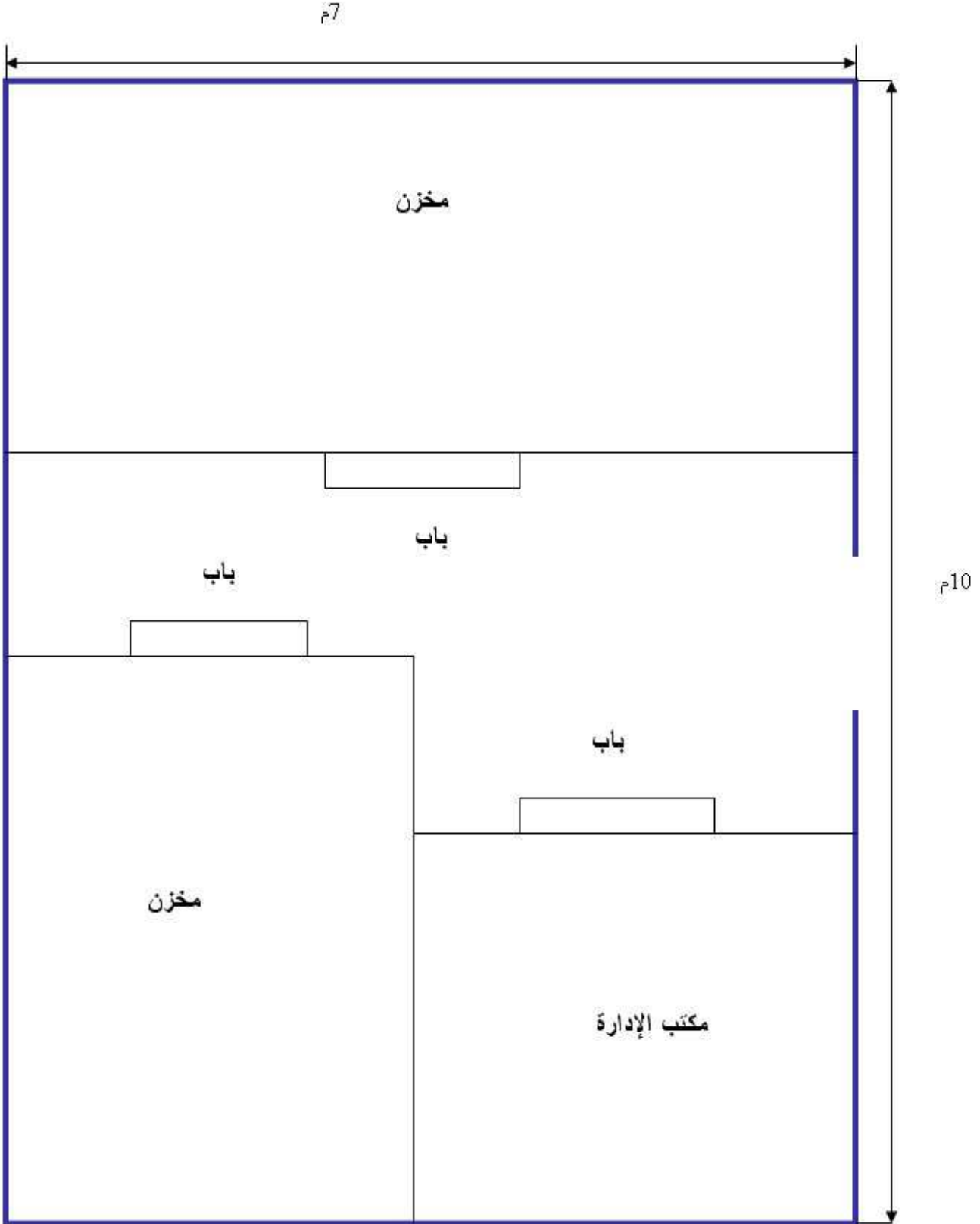
(5) احتياج المشروع من الخامات خلال دوره رأس المال (شهر واحد):

نوع واسم الخامه	جهة المورد	الوحده	الكميه	سعر الوحده	الإجمالي جم
وقود (بنزين)	محلي	لتر	600	1.00	600
زيت محرك	محلي	كيلو	5	4.0	20
الإجمالي					620

احتياج المشروع من الخامات خلال دوره رأس المال



(6) الرسم التخطيطي لموقع المشروع:



الرسم التخطيطي لموقع المشروع

(7)العمالة:

دراسة جدوى مشروع مطعم سياحي

المشروع عبارة عن مطعم سياحي لتقديم المأكولات الشرقية و الغربية و المشروبات بأنواعها الباردة و الساخنة ،
المساحة المقترحة للصالة تسع ١٠ ترابيزات لعدد ٤٠ فرد بالإضافة الى المخزن و المطبخ و دورات المياه
الموسم السياحي على ٣ فترات

١. القصوى من شهر ديسمبر حتى شهر ابريل أى ٥ شهور.
٢. نهاية الموسم و بداية الموسم القادم فى شهر نوفمبر و مايو ٢ شهر.
٣. المصريين من يونية إلى اكتوبر أى ٥ شهور .

التكاليف الاستثمارية

اصول ثابتة للصالة		
ج 650	10 ترابيزات	
ج 1200	40 كرسي	
ج 1900	أطقم مفارش و سرفيس	
ج 6000	نلاجة عرض	
ج 7000	2 جهاز تكييف	
ج 16750		إجمالى الاصول الثابتة للصالة
اصول ثابتة للمطبخ		
ج 1500	نلاجة مطبخ	
ج 2500	دبب فريزر	
ج 1950	بوناجاز كبير	
ج 1000	أدوات مطبخ	
ج 6950		إجمالى الاصول الثابتة للمطبخ
راس مال عامل (دورة تشغيل لمدة شهر واحد)		
ج 3800	خامات للمأكل و المشرب	
ج 3800		إجمالى راس المال العامل
ج 27500		إجمالى التكاليف الاستثمارية

التكاليف الاستثمارية

الهيكل التمويلي

- قيمة القرض : ٢٧٥٠٠ جنية.
- مدة القرض 3.5 : سنة منها نصف سنة سماح ، و السداد على ١٢ قسط ربع سنوى بفائدة ٩ % سنويا
- قيمة فائدة السماح فى فترة السماح 1238 : جنية (ترسل على قيمة القرض)
- قيمة فائدة القسط الربع السنوى : ٣٥٠ جنية (١٤٠١ ج / سنة)
- قيمة القسط (من أصل الدين) : ٢٣٩٥ جنية
- قيمة القسط الربع السنوى المتساوى 2745 : جنية

التكاليف السنوية

			مستلزمات التشغيل
30375	30 فرد * 15 ج * 5 شهور * 30 يوم * 45% المعدل	خامات الطعام	
3888	12 فرد * 12 ج * 2 شهر * 30 يوم * 45%		
5400	8 فرد * 10 ج * 5 شهور * 30 يوم * 45%		
6480	30 فرد * 1.5 ج * 12 شهر * 30 يوم * 40% المعدل	خامات المشروبات	
			إجمالي مستلزمات التشغيل
			أجور العمالة
6000	1 * 500 * 12 شهر	إدارة	
6000	1 طبّاخ * 500 ج * 12 شهر	المطبخ	
2400	1 مساعد * 180 ج * 12 شهر		
4230	2 سر قسيس * 180 ج * 12 شهر	الصلالة	
2880	2 نظافة * 120 ج * 12 شهر		
			إجمالي أجور العمالة
			المصروفات الأخرى
4200		كهرباء	
ج 650		مياه	
1500		صيانة و قطع عيار	
4800		اجار سنوى	
3454	4% من الإيرادات قبل ال 12%	رسوم محلية	
7000		تثريات و دعاية و انتقالات	
1554			
ج 626	5% مكافأة ادارة	توزيع نسبة ال 12 %	
2504	20% بدل كسر و هالك		
3130	25% اجور اضافية للعمالة المنصلة بالعملاء		
6260	50% توزع على العمال قسمة الجرماء		
12520			
			إجمالي المصروفات الأخرى
			الإهلاكات
	10 سنوات بمعدل 2000 جنية / سنة	بتم احتساب الإهلاكات على	إجمالي الإهلاكات

التكاليف السنوية

إجمالي التكاليف الكلية السنوية

46143 ج	مستلزمات التشغيل
21600 ج	أجور عمالة
34074 ج	المصروفات الأخرى
2000 ج	الإهلاكات
1401 ج	فوائد القرض
105218 جنية	الإجمالي

الإيرادات

67500 ج	30 فرد * 15 ج * 5 شهور * 30 يوم	إيرادات الطعام
8640 ج	12 فرد * 12 ج * 2 شهر * 30 يوم	
12000 ج	8 فرد * 10 ج * 5 شهور * 30 يوم	
16200 ج	30 فرد * 1.5 ج * 12 شهر * 30 يوم	إيرادات المشروعات
12520 ج		نسبة 12 % خدمة
116860 جنية		إجمالي الإيرادات

المؤشرات الاقتصادية

- صافي الربح السنوي = 116860 - 105218 = 11642 جنية
- صافي التدفق السنوي = 11642 + 2000 + 1401 = 15043 جنية
- فترة استرداد القرض النظرية = 1 سنة و 10 شهور
- العائد على الاستثمار = 54.70 %
- معدل العائد الداخلي IRR = 40.97 %